

VISITE SCOLAIRE
AU MUSÉE SOULAGES

MODE D'EMPLOI



musée soulages
RODEZ

Introduction



© RCR – musée Soulages - photothèque Rodez agglomération - photo A. Meravilles (2)

Chères enseignantes, chers enseignants,

Ce mode d'emploi vous permet d'appréhender au mieux notre politique d'accueil des établissements scolaires.

Que ce soit pour préparer votre venue, visiter le musée en autonomie ou accompagné d'un guide ou encore développer des contenus en classe, vous trouverez dans ce document toutes les informations nécessaires. Des conditions générales aux modalités de réservations, ainsi que les clés pour utiliser au mieux les outils pédagogiques proposés par le musée.

Bonne lecture,

Le service des publics du musée Soulages Rodez.

Avant de venir au musée

Comment réserver ?

Quelle que soit la formule choisie, pour une gestion des **flux** et un plus grand **confort** de visite, la **réservation** est nécessaire et **obligatoire**. En priorité par mail à l'adresse : reservation@museesoulagesrodez.fr sinon par téléphone du mardi au vendredi entre 10h et 13h / 14h et 18h au 05.65.73.83.94

Chaque réservation fera l'objet d'une **confirmation écrite par e-mail** par le **service des réservations** avec envoi des **consignes de visite**.

Quoi réserver ?

Les visites en autonomie :

Elles sont accessibles à **tous les établissements scolaires** de la **maternelle aux classes de l'enseignement supérieur**. Des **dossiers pédagogiques** en lien avec les programmes de l'Éducation nationale sont disponibles en téléchargement sur le [site internet du musée Soulages](#).

Les outils d'aide à la visite pouvant être mis à votre disposition par le musée (prêt conventionné) :

- **Cycle 1** : possibilité de réserver au préalable un **tapis d'éveil** Outrenoir (utilisable dans le musée)
- **Cycle 2** : **8 kakémonos** qui constituent une exposition itinérante sur l'œuvre de Pierre Soulages et son musée.
- **Pour les enseignants et les éducateurs** : la **mallette pédagogique** (maquette, échantillons, outils, ouvrages)

La **convention** définit les modalités de l'emprunt de la mallette. Elle sera à retirer au musée Soulages ou à télécharger sur le [site internet](#).

La réservation se fera **uniquement par mail** à l'adresse suivante (sous réserve de disponibilité) : ateliers.soulages@museesoulagesrodez.fr



Les visites / ateliers :

L'équipe de médiation propose des visites / ateliers répartis sur 2h (1h d'atelier, 1h de visite) accessibles à partir du **cycle 2 jusqu'aux études supérieures**, sur diverses thématiques :

- **Les techniques de Pierre Soulages** : expérimentations sur papier au brou de noix ou via la gravure.
- **Les outils de Pierre Soulages** : détourner l'objet ou la matière pour laisser une trace.
- **L'abstraction** : comment passe-t-on de la figuration à l'abstraction ou le rythme en peinture.
- **L'architecture** : un atelier qui commence avec un croquis in situ (dans le jardin du musée, atelier proposé d'avril à octobre).
- **La matière lumière** : un atelier autour du vitrail ou de l'outrenoir.
- **L'exposition temporaire** : un atelier découverte, autour de l'exposition du moment.

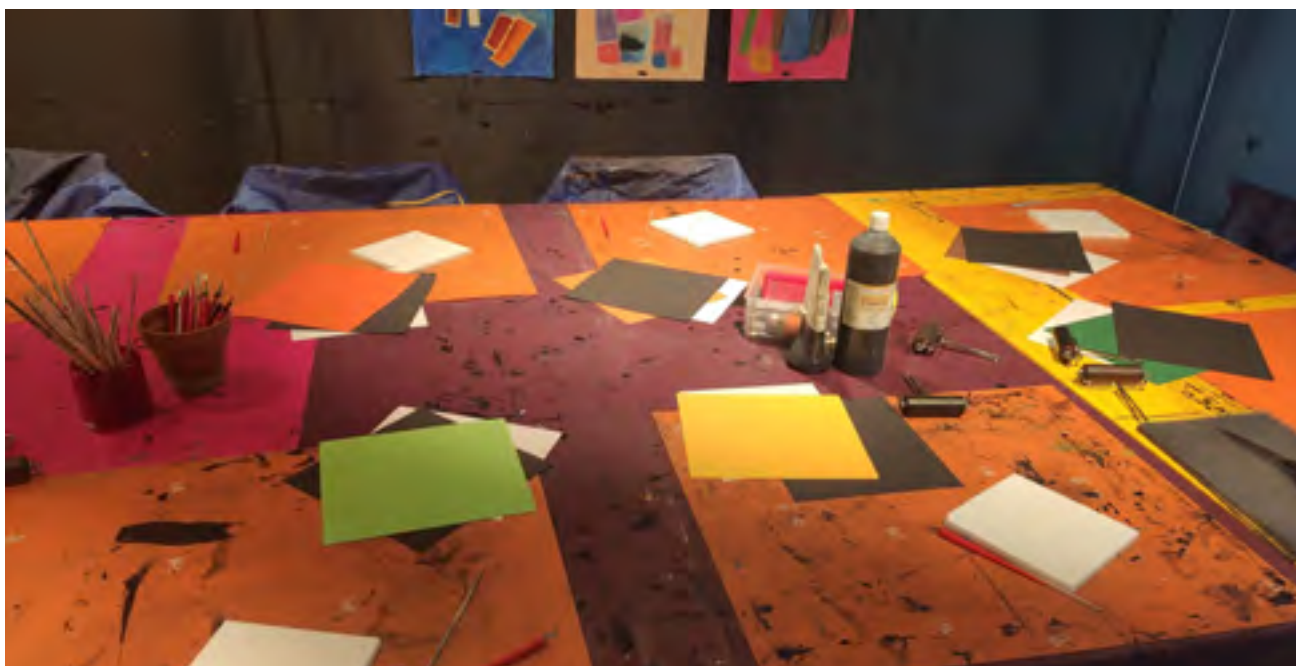
L'enseignant est invité à communiquer le **choix de la thématique de l'atelier** au service de réservation ou de médiation, le cas échéant le médiateur choisira la thématique en fonction de l'effectif et du niveau de la classe.

Les cycles thématiques : Pour aller plus loin, en co-construction avec l'enseignant, 2 à 3 venues sur l'année scolaire peuvent être programmées pour approfondir certains apprentissages.

Pour plus de renseignements, contacter :

christel.lagarrigue@museesoulagesrodez.fr

victoria.chicheportiche@museesoulagesrodez.fr



Les visites guidées :

Les visites guidées avec un médiateur culturel s'adressent en priorité aux **établissements du secondaire** (collèges et lycées) et de **l'enseignement supérieur**.

De manière générale, ces **visites à la carte** se déroulent en **classe entière**. Au-delà de 30 élèves, deux visites peuvent être programmées simultanément.

- **Le musée Soulages et Pierre Soulages** : Une visite découverte du musée qui balaye à la fois l'œuvre peinte de l'artiste et la genèse du musée.
- **Focus sur l'exposition temporaire** : Une visite guidée de l'exposition en cours.
- **Thématiques annexes**: d'autres thématiques peuvent être abordées à travers l'œuvre de Pierre Soulages ou via l'exposition temporaire (exemple: Soulages et l'Allemagne, l'Abstraction, Soulages et les poètes etc...) à déterminer en concertation avec les médiateurs.



Quand réserver ?

Dans tous les cas, **le plus tôt est le mieux**

- Pour les **visites en autonomie** la réservation est également nécessaire et devra se conformer aux horaires d'ouverture du musée

Pour rappel, de **septembre à juin** le musée est ouvert :
du mardi au vendredi : 10h-13h et 14h-18h
samedi et dimanche: 10h-18h

- Pour les **visites/ateliers**, les créneaux mis à disposition sont prioritairement **les mardis et les jeudis matin**, pour tout autre demande, cela dépendra de la **disponibilité de l'atelier** et des **médiateurs**.
- Pour les **visites guidées** avec un médiateur culturel cela dépendra des jauges et de la **disponibilité des médiateurs**

Les élèves de **cycle 1** (Très petite section, Petite Section, Moyenne Section et Grande section de maternelle) sont reçus **uniquement en autonomie**.

Pour le **bien-être des enfants** et la **qualité de la découverte** du musée, les élèves de **cycle 2** (CP/CE1-CE2) seront reçus en **matinée uniquement**. (Dans le cas d'une classe unique, les grandes sections de maternelle seront intégrées à la visite des CP).

Pour les **visites-ateliers**, le groupe devra être limité à **30 élèves maximum** répartis en **deux sous-groupes** sur un format d'1 heure de visite, d'1 heure d'atelier. Les groupes inférieurs à 15 élèves ne seront pas divisés.

Les établissements scolaires peuvent **réserver plusieurs prestations** pour l'ensemble de leurs classes (maximum 6 classes / année scolaire). Ils devront échelonner les prestations sur 1 semestre et dans la limite de 3 classes par semestre – cette jauge n'inclut évidemment pas les **visites en autonomie** qui peuvent être programmées tout au long de l'année.



Tarifs

Tarif des visites et des ateliers en vigueur :

Le **règlement** peut s'effectuer sur facture par paiement différé, par carte bancaire, par chèque.

- Visite en **autonomie** : 0 €
- Visite **guidée** avec un médiateur culturel : 1 €/élève pour les établissements scolaires, gratuit pour les accompagnateurs
- **Visite et atelier** 2 €/élève pour les établissements scolaires, gratuit pour les accompagnateurs
- **Atelier** 1 €/élève pour les établissements scolaires, gratuit pour les accompagnateurs
- **Cycle thématique** (2 à 3 rendez-vous annuels pour une même classe) 65 € /classe par cycle.



Comment préparer ma visite ?

En autonomie :

Le musée Soulages propose des **dossiers pédagogiques thématiques** composés d'outils spécifiquement conçus pour les **enseignants**. Ces dossiers **facilitent la visite du musée en autonomie** et aident l'enseignant à faire découvrir et faire travailler ses élèves sur le musée et l'œuvre de Pierre Soulages.

Vous y trouverez :

- le contenu scientifique des collections et/ou des expositions temporaires
- des pistes de travail en classe qui répondent aux exigences des programmes de l'Éducation nationale, en fonction des différents niveaux scolaires

Ces contenus, en ligne sur le site internet du musée, <https://musee-soulages-rodez.fr> ont été réalisés par le service des publics du musée et les enseignants, Julien Tenes (julien.tenes@ac-toulouse.fr) chargé de mission auprès du musée Soulages et Hélène Archeray (helene.archeray@ac-toulouse.fr) conseillère pédagogique départementale (C.P.D.) Education Artistique et Culturelle.

Avec un médiateur ou à l'atelier :

Si vous souhaitez préparer quelque chose de spécifique pour votre venue, n'hésitez pas à contacter le service des réservations par mail reservation@museesoulagesrodez.fr ou par téléphone du mardi au vendredi entre 10h et 13h / 14h et 18h au 05.65.73.83.94

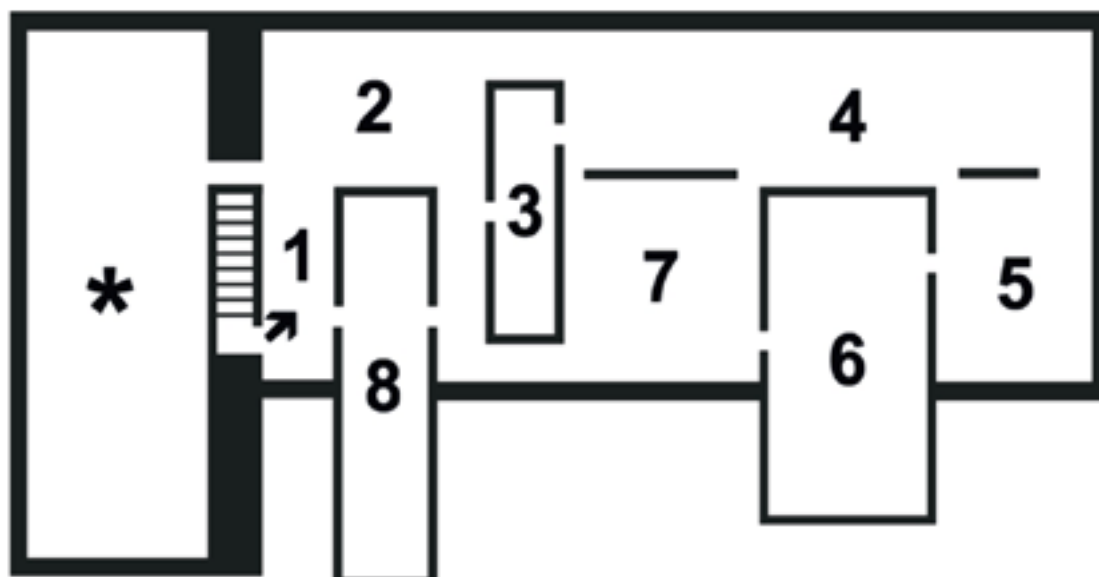
Accessibilité :

En cas d'élève en inclusion, merci de prévenir le service de réservation. De nombreux outils sont mis à disposition :

- Un livret d'accessibilité réalisé par Hélène Archeray (Conseillère Pédagogique Départementale Education Artistique et Culturelle) et Hélène Vidal (Professeur Ressource Trouble du Spectre de l'Autisme – SEI ASH) est disponible en téléchargement depuis le site du musée : <https://musee-soulages-rodez.fr/visiter/enseignants-eleves/> ou en format papier directement à l'accueil.
- Un sac sensoriel est disponible sur demande à l'accueil du musée.

Pour plus d'informations vous pouvez consulter le site internet, rubrique accessibilité <https://musee-soulages-rodez.fr/musee/accessibilite/>

Plan du musée :



- | | | | |
|----------|---|----------|--|
| 1 | Prologue
Prologue
Prologo | 5 | Outrenoirs II
Outrenoirs II
Outrenoirs II |
| 2 | Premières peintures
The First paintings
Primeras pinturas | 6 | Peintures
Paintings
Pinturas |
| 3 | Brous de noix
Walnut stain paintings
Brous de noix | 7 | Outrenoirs I
Outrenoirs I
Outrenoirs I |
| 4 | Estampes
Print works
La obra impresa | 8 | Conques
Conques
Conques |
| * | Exposition temporaire
Temporary exhibition
Exposición temporal | | |

Annuler sa visite :

Dans le cas où vous souhaiteriez **annuler** votre venue au musée, merci de prévenir le service de réservation par mail, **le plus tôt possible**.

Tout désistement, sans information préalable par e-mail 72h avant la visite (et hors cas de force majeure : intempéries, accident...), entraînera la **facturation de la visite** sur la base de l'effectif communiqué au moment de la réservation.

Le musée se réserve également le droit d'**annuler la prestation** de guidage et atelier pour tout **retard supérieur à 15 minutes**. La visite et/ou l'atelier seront alors automatiquement remplacées par une visite en autonomie.

Comment venir au musée ?

- **En bus** : les prestataires de transport peuvent se garer devant la salle des fêtes à proximité du musée ou se rapprocher de la mairie pour connaître d'autres emplacements de stationnement (pas d'emplacement devant le musée)
- **En train** : depuis la gare de Rodez la ligne de bus A (bus gratuit depuis le 1er janvier 2025) permet de s'arrêter place Foch à 8 min à pied du musée (voir plan ci dessous)



- **En voiture** : le parking du Foirail (payant) est juste à côté du musée.



Le jour de ma visite

Pour le **confort** de tous et l'**enchaînement des visites** nous comptons sur vous pour arriver à **l'heure prévue**.

Dans un premier temps, l'enseignant devra se **rendre à l'accueil** pour valider le dossier de réservation en fournissant le **nombre exact d'élèves présents** ainsi que leurs accompagnateurs. Les billets d'entrées vous seront ensuite édités.

Les **toilettes** publics du musée sont à votre **disposition** ainsi qu'un espace pour entreposer sacs et manteaux (dans le cas d'une visite guidée un médiateur vous accueillera sinon, un agent d'accueil vous indiquera où les poser).

Nous comptons sur vous pour faire un **rappel des règles essentielles** aux élèves (ne pas toucher, courir, ni crier) **avant** d'accéder aux salles d'expositions. Notre hall d'accueil permet ce temps de mise au point, avant de descendre les escaliers.

Rappel des consignes de sécurité à respecter :

- Les participants à la visite doivent se conformer aux indications des agents d'accueil, des médiateurs ou de tout autre membre du personnel du musée.
- Les enfants sont placés sous la responsabilité de leurs enseignants et de leurs accompagnateurs.
- La présence des médiateurs ne dispense pas les enseignants et les accompagnateurs de leur autorité et de leur écoute.
- Les enseignants et les accompagnateurs devront veiller à ne pas disperser les élèves et à les garder sous surveillance.
- Il est interdit de toucher les œuvres, les pointer avec un objet, de courir, s'agiter dans les salles.
- Seuls les crayons de papier sont autorisés dans les salles dans le cadre d'un travail encadré.
- Sauf information préalable et projet spécifique, les élèves ne pourront conduire un travail d'écriture ou de dessin dans le même temps que la médiation.
- Les enseignants et les accompagnateurs devront faire respecter 1m de distance avec les œuvres.
- Les boissons et la nourriture ne sont pas autorisées dans les espaces d'exposition.
- Les sacs à dos et les manteaux devront être laissés dans les bacs de stockage prévus à cet effet (s'adresser à l'accueil)

Après ma visite

Après votre venue au musée plusieurs activités peuvent être développées en classe.

Les **dossiers pédagogiques** disponibles en téléchargement depuis notre site internet (<https://musee-soulages-rodez.fr/visiter/enseignants-eleves/>) vous permettront de trouver des activités adaptées aux différents niveaux, et aux différentes disciplines.

Il est également possible de contacter **Hélène Archeray** (helene.archeray@ac-toulouse.fr) conseillère pédagogique départementale (C.P.D.) Education Artistique et Culturelle ou **Julien Tenes** (julien.tenes@ac-toulouse.fr) chargé de mission auprès du musée Soulages.

Suite aux **ateliers**, certaines productions demandent un **temps de séchage**, elles seront à récupérer ultérieurement aux **horaires d'ouverture du musée** et dans un **délai raisonable**.

Dans le cadre de cycle thématique ou de projet spécifique une **restitution** peut-être organisée lors de la **Nuit des musées**. L'organisation de cet événement dépend du nombre de projets en cours et de la disponibilité du matériel et des équipes du musée.

