

**LIVRET FACILE A LIRE ET
A COMPRENDRE**

FALC

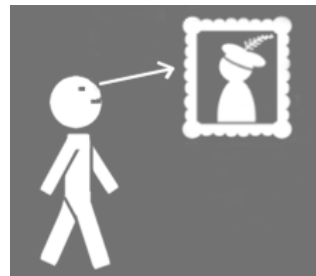


[Les règles du musée]

Ce que vous pouvez faire dans le musée :



- Regarder les œuvres



- Discuter des œuvres en parlant doucement



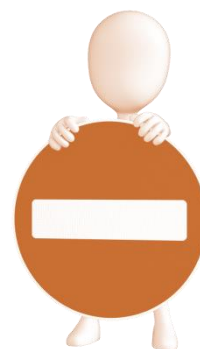
- Prendre le temps de regarder



- Poser des questions aux personnes qui travaillent ici



Ce que vous ne pouvez pas faire dans le musée :



- Manger dans le musée



- Téléphoner dans le musée



- Toucher les œuvres



- Prendre des photos avec le flash



- Parler fort



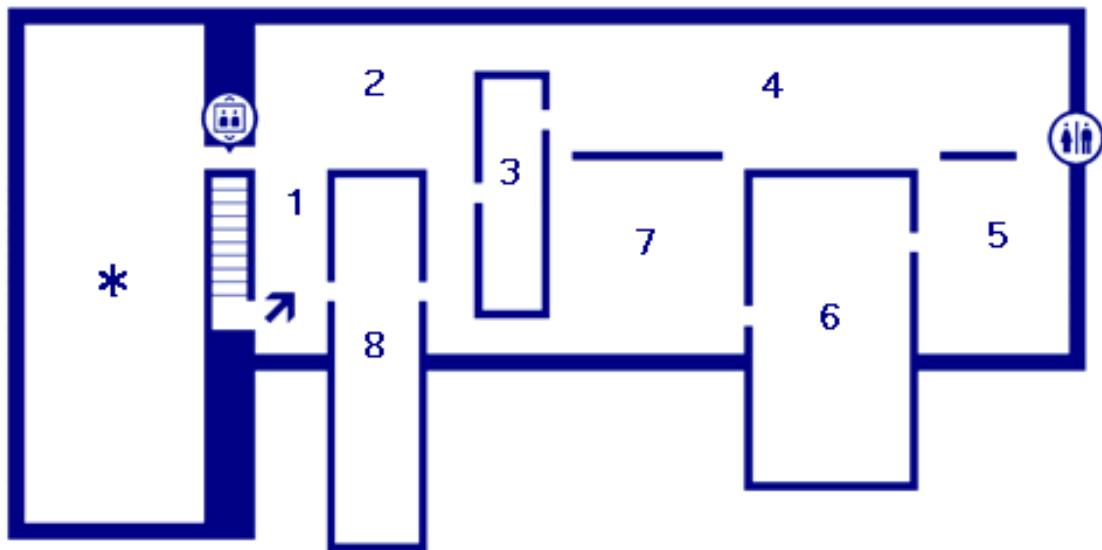
[Bienvenue au musée Soulages]



Pour commencer la visite
descendez le grand escalier



Plan de l'étage où les œuvres sont exposées :



* Exposition temporaire

3 Brous de noix

6 Peintures sur toile

1 Prologue

4 Estampes

7 Outrenoir

2 Premières peintures

5 Peintures sur papier

8 Conques

* Exposition temporaire = salle où il n'y a pas toujours d'œuvres accrochées, dans ce cas la salle est fermée.

[Salle 1,

Pierre Soulages et le musée de Rodez]

Pierre Soulages est l'artiste qui a donné son nom au musée.

Il est né à Rodez.

Pierre Soulages est décédé alors qu'il était très âgé.

Quand il est jeune il aime dessiner donc il va dans une école de peinture.

Beaucoup de personnes s'intéressent à ses peintures.

Ses œuvres sont exposées dans le monde entier.

A 60 ans Pierre Soulages commence à peindre de grands formats.

Il recouvre les surfaces de peinture noire.

Il aime regarder la lumière qui se reflète sur ces peintures ;
comme le soleil sur la mer.

Pierre Soulages donne des œuvres à la ville de Rodez, c'est un cadeau.



Pierre Soulages assis dans le musée.

Le musée est construit pour exposer les peintures.
Trois architectes ont inventé ce bâtiment.
Les murs extérieurs sont recouverts d'une matière rouillée qui s'appelle Corten.
La couleur du Corten rappelle la couleur des œuvres de Pierre Soulages.



Le musée Soulages vu de l'extérieur

[Salle 2, les peintures de Pierre Soulages quand il était jeune]

Les peintures de Pierre Soulages ne représentent pas des personnages ou des paysages.

On dit que ces peintures sont abstraites.

Abstrait = qui ne représente pas des choses que l'on connaît.



Les couleurs sont sombres et on voit de grands traits noirs.

Il y a une partie plus claire qui semble ressortir du tableau.

Peinture de Pierre Soulages



Pierre Soulages aime peindre avec de gros pinceaux.

[Salle 3

les brous de noix de Pierre Soulages]

En 1947 Pierre Soulages travaille avec du brou de noix.



Brou de noix = encre marron
faite avec des noix écrasées et
de l'eau chaude.

Pierre Soulages trempe ses larges pinceaux dans le brou de noix et il peint sur des feuilles de papier.



Autour des traits foncés le
papier reste blanc.

Brou de noix peint par Pierre Soulages

[Salle 4

les formes imprimées de Pierre Soulages]

- **L'eau-forte** = comme un tampon en métal.
Pierre Soulages a fait des eaux-fortes.



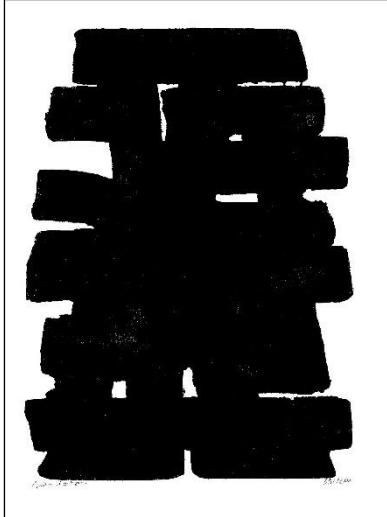
Il creuse une plaque de cuivre avec un produit qui attaque le métal.

Matrice = plaque de cuivre qui sert à laisser une empreinte.

Ensuite Pierre Soulages met de l'encre sur la plaque de cuivre.
Puis il pose une feuille de papier blanc dessus.

Il appuie fort pour que l'encre qui est sur la plaque de cuivre vienne se déposer sur la feuille.

C'est le moment de l'impression.



Quand il soulève la feuille on voit une forme en couleur.
Là où l'encre ne s'est pas imprimée on voit le blanc du papier.

Estampe = empreinte laissée par la plaque sur une feuille de papier.

- Dans cette salle on voit également trois formes en métal.



Pierre Soulages les a poncées pour qu'elles brillent.
C'est pour ça que l'on voit de la lumière quand on se déplace devant.

Sculpture

- **La lithographie** = comme un tampon en pierre.



Pierre Soulages a d'abord peint sur une pierre plate avec une peinture grasse comme de l'huile.

Il passe ensuite une solution chimique puis de l'encre.
Puis il pose une feuille de papier dessus.
Ça fait comme un gros tampon.



Lithographies réalisées par Pierre Soulages

- **La sérigraphie** = comme un tampon en tissu.



Sérigraphies réalisées par Pierre Soulages



Pierre Soulages a tendu du tissu sur un cadre en bois.
Il utilise ce cadre comme un pochoir.

pochoir

[Salle 5, les peintures de Pierre Soulages]

Pierre Soulages peint aussi sur de grands formats.
Il utilise beaucoup de peinture.



Pierre Soulages aime voir du noir et du blanc.

Peinture de Pierre Soulages



Pierre Soulages aime aussi les transparences.
Transparence = on peut voir ce qu'il y a derrière comme une vitre.

Détail d'une peinture de Pierre Soulages

[Salle 6

les peintures sur toile de Pierre Soulages]

La toile est un tissu tiré sur un cadre pour que l'on puisse peindre dessus.

Dans cette salle vous voyez de très grandes peintures.
Pour les peindre Pierre Soulages pose la toile par terre.
Il peint avec de très gros pinceaux.



Sur certaines parties il étale de la peinture puis il l'enlève.
Pierre Soulages crée des contrastes = du noir et du blanc.

Grande peinture de Pierre Soulages

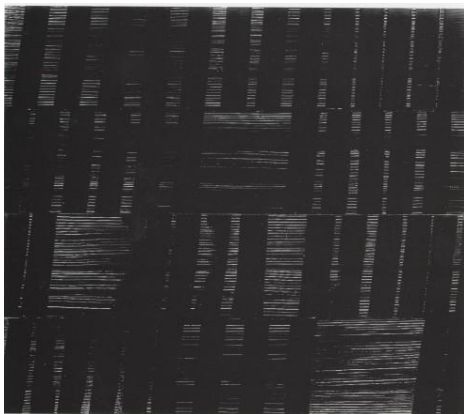
[Salle 7

les Outrenoirs de Pierre Soulages]

Les peintures sont encore plus grandes.
Elles sont faites de plusieurs panneaux.

Pierre Soulages décide de recouvrir tout de peinture noire.
Il met beaucoup de peinture et il en enlève.
Avec de gros pinceaux il laisse des lignes en bosse ou en creux.
Sur d'autres parties il lisse la peinture, elle devient lisse comme un miroir.

La lumière se reflète sur le noir.
Quand on se déplace devant les peintures on peut voir d'autres couleurs que le noir (du doré, du blanc, du bleu...)



Outrenoir peint par Pierre Soulages

Pierre Soulages appelle ces peintures où il y a des reflets des outrenoirs.
Outrenoir = peinture noire, quand on marche devant ça crée d'autres couleurs.

[Salle 8

les vitraux de Pierre Soulages]

Conques est un village à 40 kilomètres de Rodez.
A Conques il y a une grande église.



Eglise de Conques

Les vitraux sont de Pierre Soulages.
Vitreaux = fenêtres en verre de l'église.

Ses vitraux sont abstraits.
Abstrait = ne représentent pas des personnages ou des paysages.

Pierre Soulages fabrique lui-même le verre.
Le verre n'a pas de couleur.

Le verre laisse rentrer la lumière.
On dit que ce verre est translucide.
Translucide = verre qui laisse passer la lumière mais on ne voit pas ce qu'il y a derrière.



Dans cette salle vous voyez les dessins que Pierre Soulages a fait pour réfléchir aux formes des vitraux.

Depuis 30 ans les vitraux de Pierre Soulages sont dans l'église de Conques.

[Document proposé par le service des publics du musée
Soulages.

Un grand merci aux travailleurs de l'ESAT des Taillades,
ainsi qu'à Alexandra, Arthur et Sara de l'IME la Roquette,
pour leurs précieuses relectures.]

[Pour compléter un sac sensoriel est en prêt à l'accueil du
musée.]